

Dell Vostro 1440/1450

Manuale del proprietario

Modello normativo P22G
Tipo normativo P22G001, P22G003



Messaggi di N.B., Attenzione e Avvertenza



N.B.: Un messaggio di N.B. indica informazioni importanti che contribuiscono a migliorare l'utilizzo del computer.



ATTENZIONE: Un messaggio di ATTENZIONE indica un potenziale danno all'hardware o una perdita di dati nel caso in cui non si seguano le istruzioni..



AVVERTENZA: Un messaggio di AVVERTENZA indica un rischio di danni materiali, lesioni personali o morte.

Le informazioni contenute nel presente documento sono soggette a modifica senza preavviso

© 2011 Dell Inc. Tutti i diritti riservati.

È severamente vietata la riproduzione, con qualsiasi strumento, senza l'autorizzazione scritta di Dell Inc.

Marchi commerciali utilizzati nel presente documento: Dell™, il logo DELL, Dell Precision™, Precision ON™, ExpressCharge™, Latitude™, Latitude ON™, OptiPlex™, Vostro™ e Wi-Fi Catcher™ sono marchi commerciali di Dell Inc. Intel® Pentium®, Xeon®, Core™, Atom™, Centrino® e Celeron® sono marchi registrati o marchi commerciali di Intel Corporation negli Stati Uniti e/o in altri Paesi. AMD® è un marchio registrato e AMD Opteron™, AMD Phenom™, AMD Sempron™, AMD Athlon™, ATI Radeon™ e ATI FirePro™ sono marchi commerciali di Advanced Micro Devices, Inc. Microsoft®, Windows®, MS-DOS®, Windows Vista®, il pulsante Start di Windows Vista e Office Outlook® sono marchi commerciali o marchi registrati di Microsoft Corporation negli Stati Uniti e/o in altri Paesi. Blu-ray Disc™ è un marchio commerciale di proprietà della Blu-ray Disc Association (BDA) e concesso in licenza per l'uso su dischi e lettori. Il marchio della parola Bluetooth® è un marchio registrato di proprietà di Bluetooth® SIG, Inc. e un eventuale uso di tale marchio da parte di Dell Inc. è concesso in licenza. Wi-Fi® è un marchio registrato di Wireless Ethernet Compatibility Alliance, Inc.

Altri marchi di fabbrica e nomi commerciali possono essere utilizzati in questo documento sia in riferimento alle aziende che rivendicano il marchio e i nomi che ai prodotti stessi. Dell Inc. nega qualsiasi partecipazione di proprietà relativa a marchi e nomi commerciali diversi da quelli di sua proprietà.

2011 – 07

Rev. A00

Sommario

Messaggi di N.B., Attenzione e Avvertenza.....	2
Capitolo 1: Operazioni con il computer.....	7
Interventi preliminari sui componenti interni del computer.....	7
Strumenti consigliati.....	9
Spegnimento del computer.....	9
Dopo gli interventi sui componenti interni del computer.....	10
Capitolo 2: Rimozione della batteria.....	11
Installazione della batteria.....	12
Capitolo 3: Rimozione della scheda Secure Digital (SD).....	13
Installazione della scheda Secure Digital (SD).....	14
Capitolo 4: Rimozione del coperchio del cardine.....	15
Installazione del coperchio del cardine.....	16
Capitolo 5: Rimozione della tastiera.....	17
Installazione della tastiera.....	18
Capitolo 6: Rimozione dell'unità ottica.....	19
Installazione dell'unità ottica.....	20
Capitolo 7: Rimozione del modulo di memoria.....	21
Installazione del modulo di memoria.....	22
Capitolo 8: Rimozione del supporto per i polsi.....	23
Installazione del supporto per i polsi.....	24

Capitolo 9: Rimozione della scheda del pulsante di alimentazione....	27
Installazione della scheda del pulsante di alimentazione.....	28
Capitolo 10: Rimozione del disco rigido.....	31
Installazione del disco rigido.....	32
Capitolo 11: Rimozione della scheda Wireless Local Area Network (WLAN).....	33
Installazione della scheda Wireless Local Area Network (WLAN).....	34
Capitolo 12: Rimozione della batteria pulsante.....	35
Installazione della batteria pulsante.....	36
Capitolo 13: Rimozione della scheda audio.....	37
Installazione della scheda audio.....	39
Capitolo 14: Rimozione della scheda USB.....	41
Installazione della scheda USB.....	42
Capitolo 15: Rimozione del gruppo della ventola della CPU e del dissipatore di calore.....	43
Installazione del gruppo della ventola della CPU e del dissipatore di calore.....	44
Capitolo 16: Rimozione del processore.....	47
Installazione del processore.....	48
Capitolo 17: Rimozione della scheda di sistema.....	49
Installazione della scheda di sistema.....	50
Capitolo 18: Rimozione degli altoparlanti.....	53
Installazione degli altoparlanti.....	55
Capitolo 19: Rimozione del gruppo dello schermo.....	57
Installazione del gruppo dello schermo.....	59

Capitolo 20: Rimozione della cornice dello schermo.....	61
Installazione della cornice dello schermo.....	62
Capitolo 21: Rimozione della videocamera.....	63
Installazione della videocamera.....	64
Capitolo 22: Rimozione del pannello dello schermo.....	65
Installazione del pannello dello schermo.....	67
Capitolo 23: Rimozione del cavo dello schermo.....	69
Installazione del cavo dello schermo.....	70
Capitolo 24: Accesso al programma di configurazione del sistema...73	
Panoramica configurazione del sistema.....	73
Schermate di configurazione del sistema.....	74
Opzioni di configurazione del sistema.....	75
Capitolo 25: Codici bip di diagnostica.....	79
Indicatori di stato della batteria.....	80
Indicatori di stato delle periferiche.....	80
Capitolo 26: Specifiche.....	81
Capitolo 27: Come contattare Dell.....	87
Come contattare Dell.....	87

Operazioni con il computer

Interventi preliminari sui componenti interni del computer

Utilizzare le seguenti linee guida sulla sicurezza per aiutare a proteggere il computer da potenziali danneggiamenti e per assicurare la sicurezza della persona. Ogni procedura inclusa in questo documento presuppone che esistano le seguenti condizioni:

- Siano state eseguite le operazioni descritte in Operazioni con il computer.
- Siano state lette le informazioni sulla sicurezza fornite con il computer.
- Un componente può essere sostituito o, se acquistato separatamente, installato prima di eseguire la procedura di rimozione seguendo l'ordine inverso.




AVVERTENZA: Prima di iniziare a lavorare all'interno del computer, leggere attentamente le informazioni sulla sicurezza fornite assieme al computer. Per informazioni sulle best practice sulla sicurezza aggiuntive, consultare la Home page della Conformità regolatoria all'indirizzo www.dell.com/regulatory_compliance.





ATTENZIONE: Molte riparazioni possono solo essere effettuate da un tecnico dell'assistenza qualificato. L'utente può solo eseguire la risoluzione dei problemi e riparazioni semplici, come quelle autorizzate nella documentazione del prodotto oppure come da istruzioni del servizio in linea o telefonico, o dal team del supporto. I danni causati dagli interventi non autorizzati dalla Dell non sono coperti dalla garanzia. Leggere e seguire le istruzioni di sicurezza fornite insieme al prodotto.



ATTENZIONE: Per evitare eventuali scariche elettrostatiche, scaricare a terra l'elettricità statica del corpo utilizzando una fascetta da polso per la messa a terra o toccando a intervalli regolari una superficie metallica non verniciata (ad esempio un connettore sul retro del computer).

 **ATTENZIONE:** Maneggiare i componenti e le schede con cura. Non toccare i componenti o i contatti su una scheda. Tenere una scheda dai bordi o dal supporto di montaggio in metallo. Tenere un componente come ad esempio un processore dai bordi non dai piedini.

 **ATTENZIONE:** Quando si scollega un cavo, afferrare il connettore o la linguetta, non il cavo stesso. Alcuni cavi sono dotati di connettore con linguette di blocco. Se si scollega questo tipo di cavo, premere sulle linguette di blocco prima di scollegare il cavo. Mentre si separano i connettori, mantenerli allineati per evitare di piegare i piedini. Inoltre, prima di collegare un cavo, accertarsi che entrambi i connettori siano allineati e orientati in modo corretto.


 **N.B.:** Il colore del computer e di alcuni componenti potrebbe apparire diverso da quello mostrato in questo documento.

Per evitare di danneggiare il computer, effettuare la seguente procedura prima di cominciare ad intervenire sui componenti interni del computer.

1. Assicurarsi che la superficie di lavoro sia piana e pulita per prevenire eventuali graffi al coperchio del computer.
2. Spegnerne il computer (consultare *Spegnimento del computer*).
3. Se il computer è connesso a un dispositivo di alloggiamento di espansione, ad esempio la base per supporti multimediali opzionale o il battery slice, disconnetterlo.

 **ATTENZIONE:** Per disconnettere un cavo di rete, scollegarlo prima dal computer e poi dal dispositivo di rete.

4. Scollegare dal computer tutti i cavi di rete.
5. Scollegare il computer e tutte le periferiche collegate dalle rispettive prese elettriche.
6. Chiudere lo schermo e capovolgere il computer su una superficie di lavoro piana.

 **N.B.:** per evitare danni alla scheda di sistema, rimuovere la batteria principale prima di eseguire interventi sul computer.

7. Rimuovere la batteria principale.
8. Raddrizzare il computer.
9. Aprire lo schermo.
10. Premere il pulsante di alimentazione per mettere a terra la scheda di sistema.

- △ **ATTENZIONE:** Per proteggersi da scosse elettriche, scollegare sempre il computer dalla presa di alimentazione prima di aprire lo schermo.
- △ **ATTENZIONE:** Prima di toccare qualsiasi componente all'interno del computer, scaricare a terra toccando una superficie metallica non verniciata, come ad esempio il metallo sul retro del computer. Durante l'intervento, toccare periodicamente una superficie metallica non verniciata per scaricare l'elettricità statica, che potrebbe danneggiare i componenti interni.
11. Rimuovere le eventuali ExpressCard o Smart Card installate dai relativi alloggiamenti.

Strumenti consigliati

Le procedure in questo documento possono richiedere i seguenti strumenti:


- Cacciavite a lama piatta piccolo
- Cacciavite a stella n. 0
- Cacciavite a stella n. 1
- Graffietto piccolo in plastica
- CD del programma per l'aggiornamento BIOS

Spegnimento del computer

- △ **ATTENZIONE:** Per evitare la perdita di dati, salvare e chiudere i file aperti e uscire dai programmi in esecuzione prima di spegnere il computer.

1. Arrestare il sistema operativo:

- In Windows Vista:

Fare clic su **Start**  quindi fare clic sulla freccia nell'angolo inferiore destro del menu **Start** come mostrato di seguito, infine selezionare **Arresta il sistema**.



- In Windows XP:
Fare clic su **Start** → **Arresta il computer** → **Arresta il sistema**. Al termine della procedura di arresto del sistema operativo, il computer si spegne.
2. Accertarsi che il computer e tutti i dispositivi collegati siano spenti. Se il computer e i dispositivi collegati non si spengono automaticamente quando

si arresta il sistema operativo, tenere premuto il pulsante di accensione per circa 4 secondi per spegnerli.

Dopo gli interventi sui componenti interni del computer

Una volta completate le procedure di rimontaggio, accertarsi di aver collegato tutti i dispositivi esterni, le schede e i cavi prima di accendere il computer.

 **ATTENZIONE:** Per evitare di danneggiare il computer, utilizzare solamente batterie progettate per questo specifico computer Dell. Non utilizzare batterie progettate per altri computer Dell.

1. Collegare eventuali periferiche esterne, ad esempio un replicatore di porte, un battery slice o una base per supporti multimediali e rimontare tutte le eventuali schede, ad esempio una ExpressCard.
2. Collegare al computer tutti i cavi telefonici o di rete.

 **ATTENZIONE:** Per collegare un cavo di rete, prima inserire il cavo nella periferica di rete, poi collegarlo al computer.

3. Riposizionare la batteria.
4. Collegare il computer e tutti i dispositivi collegati alle rispettive prese elettriche.
5. Accendere il computer.

Rimozione della batteria

1. Seguire le procedure descritte in *Prima di effettuare interventi sul computer*.
2. Far scorrere i fermi di sblocco per sbloccare la batteria.



3. Estrarre la batteria dal computer e rimuoverla.

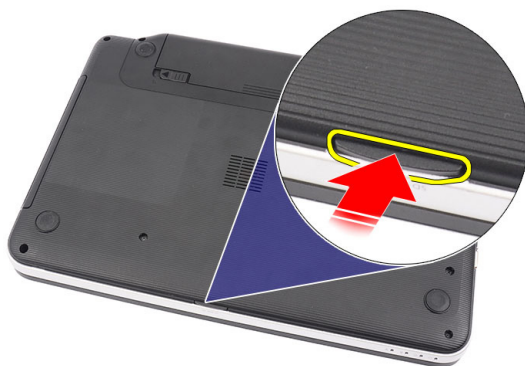


Installazione della batteria

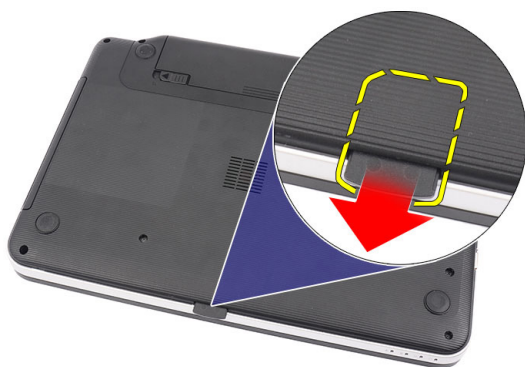
1. Far scorrere la batteria nell'alloggiamento finché non scatta in posizione.
2. Seguire le procedure descritte in *Dopo aver effettuato gli interventi sui componenti interni del computer.*

Rimozione della scheda Secure Digital (SD)

1. Seguire le procedure descritte in *Prima di effettuare interventi sul computer*.
2. Premere la scheda SD per rimuoverla dal computer.



3. Far scorrere la memory card ed estrarla dal computer.



Installazione della scheda Secure Digital (SD)

1. Spingere la memory card nell'alloggiamento finché non è completamente bloccata (si ode un clic).
2. Seguire le procedure descritte in *Dopo aver effettuato gli interventi sui componenti interni del computer.*

Rimozione del coperchio del cardine

1. Seguire le procedure descritte in *Prima di effettuare interventi sul computer*.
2. Rimuovere la *batteria*.
3. Rimuovere le viti che fissano il coperchio del cardine.



4. Capovolgere il computer e rimuovere il coperchio del cardine.



Installazione del coperchio del cardine

1. Installare il coperchio del cardine e premere per fissare il collegamento al computer.
2. Capovolgere il computer e installare le viti che fissano il coperchio del cardine.
3. Installare la *batteria*.
4. Seguire le procedure descritte in *Dopo aver effettuato gli interventi sui componenti interni del computer*.

Rimozione della tastiera

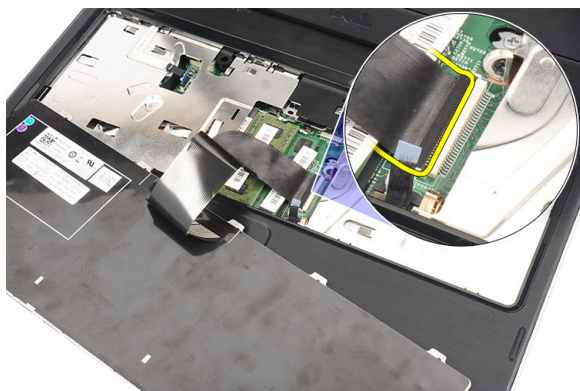
1. Seguire le procedure descritte in *Prima di effettuare interventi sul computer*.
2. Rimuovere la *batteria*.
3. Sollevare per liberare i quattro perni superiori che fissano la tastiera al computer.



4. Capovolgere la tastiera e collocarla sul supporto per i polsi.



5. Scollegare il cavo della tastiera dalla scheda di sistema.



6. Rimuovere la tastiera dal computer.



Installazione della tastiera

1. Collegare il cavo della tastiera alla scheda di sistema.
2. Inserire la tastiera ad un angolo di 30 gradi nell'alloggiamento.
3. Premere sulla tastiera per fissare i fermi superiori.
4. Installare la *batteria*.
5. Seguire le procedure descritte in *Dopo aver effettuato gli interventi sui componenti interni del computer*.

Rimozione dell'unità ottica

1. Seguire le procedure descritte in *Prima di effettuare interventi sul computer*.
2. Rimuovere la *batteria*.
3. Rimuovere la *tastiera*.
4. Rimuovere la vite che fissa l'unità ottica.



5. Usare un cacciavite per sollevare delicatamente l'unità ottica dal computer.

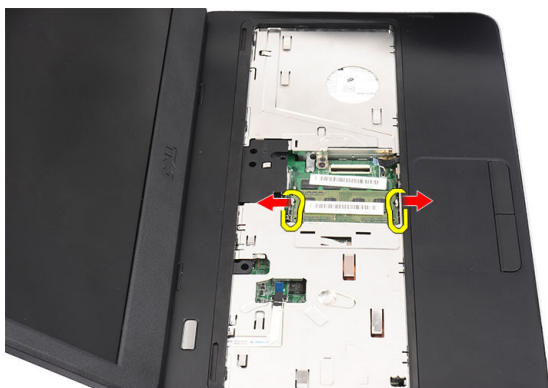


Installazione dell'unità ottica

1. Far scorrere l'unità ottica nell'alloggiamento sul lato sinistro del telaio.
2. Serrare la vite per fissare l'unità ottica al computer.
3. Installare la *tastiera*.
4. Installare la *batteria*.
5. Seguire le procedure descritte in *Dopo aver effettuato gli interventi sui componenti interni del computer*.

Rimozione del modulo di memoria

1. Seguire le procedure descritte in *Prima di effettuare interventi sul computer*.
2. Rimuovere la *batteria*.
3. Rimuovere la *tastiera*.
4. Sollevare i fermi dal modulo di memoria finché non scatta.



5. Rimuovere il modulo di memoria dal computer.



Installazione del modulo di memoria

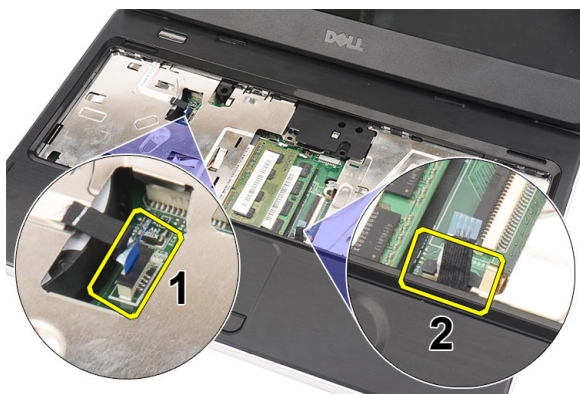
1. Inserire il modulo della memoria nella presa della memoria.
2. Premere verso il basso il modulo della memoria finché i fermi non lo bloccano.
3. Installare la *tastiera*.
4. Installare la *batteria*.
5. Seguire le procedure descritte in *Dopo aver effettuato gli interventi sui componenti interni del computer*.

Rimozione del supporto per i polsi

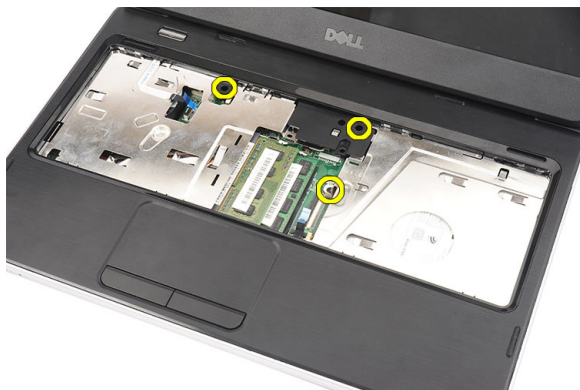
1. Seguire le procedure descritte in *Prima di effettuare interventi sul computer*.
2. Rimuovere la *batteria*.
3. Rimuovere la *tastiera*.
4. Rimuovere le viti che fissano la base del computer.



5. Capovolgere il computer e scollegare il cavo della scheda di alimentazione (1) e il cavo del touchpad (2).



6. Rimuovere le viti che fissano il gruppo supporto per i polsi al computer.



7. Sollevare il supporto per i polsi usando un graffietto in plastica per liberare tutti i fermi sui lati inferiore, sinistro e destro del supporto. Una volta liberati tutti i fermi, sollevare il supporto per i polsi e rimuoverlo.



Installazione del supporto per i polsi

1. Inserire il supporto per i polsi verso lo schermo ad un angolo di 30 gradi.
2. Allineare e regolare il supporto per i polsi in posizione prima di premere verso il basso per fissarlo.
3. Collegare il cavo della scheda di alimentazione e il cavo del touchpad ai rispettivi connettori.
4. Installare le viti che fissano il gruppo supporto per i polsi al computer.
5. Capovolgere il computer e installare le viti che fissano la base inferiore.
6. Installare la *tastiera*.

7. Installare la *batteria*.
8. Seguire le procedure descritte in *Dopo aver effettuato gli interventi sui componenti interni del computer*.

Rimozione della scheda del pulsante di alimentazione

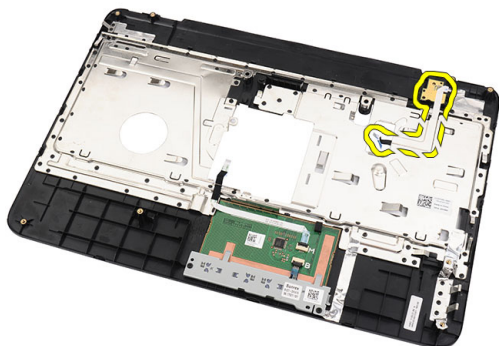
1. Seguire le procedure descritte in *Prima di effettuare interventi sul computer*.
2. Rimuovere la *batteria*.
3. Rimuovere la *tastiera*.
4. Rimuovere il *supporto per i polsi*.
5. Staccare il cavo della scheda del pulsante di alimentazione dall'adesivo che lo fissa al supporto per i polsi.



6. Capovolgere il supporto per i polsi e rimuovere la vite che fissa la scheda del pulsante di alimentazione al supporto.



7. Sollevare la scheda del pulsante di alimentazione e liberare il cavo della scheda attraverso l'apertura.



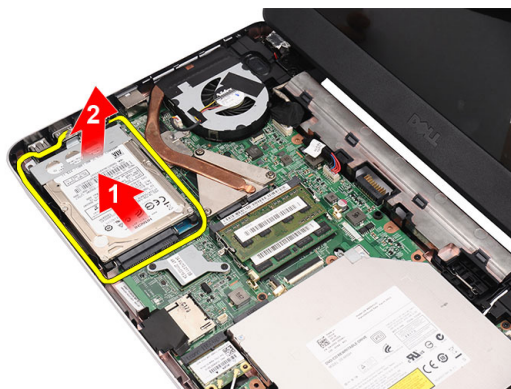
Installazione della scheda del pulsante di alimentazione

1. Inserire il cavo della scheda del pulsante di alimentazione attraverso l'apertura.
2. Fissare la scheda al relativo alloggiamento.
3. Installare la vite per fissare la scheda del pulsante di alimentazione.
4. Capovolgere il computer e fissare il cavo della scheda al supporto per i polsi.
5. Installare il *supporto per i polsi*.
6. Installare la *tastiera*.

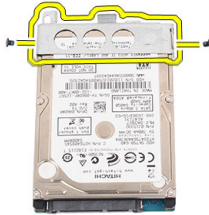
7. Installare la *batteria*.
8. Seguire le procedure descritte in *Dopo aver effettuato gli interventi sui componenti interni del computer*.

Rimozione del disco rigido

1. Seguire le procedure descritte in *Prima di effettuare interventi sul computer*.
2. Rimuovere la *batteria*.
3. Rimuovere la *tastiera*.
4. Rimuovere il *supporto per i polsi*.
5. Estrarre il disco rigido dal computer.



6. Rimuovere le viti che fissano il supporto del disco rigido e toglierle dal disco rigido.



Installazione del disco rigido

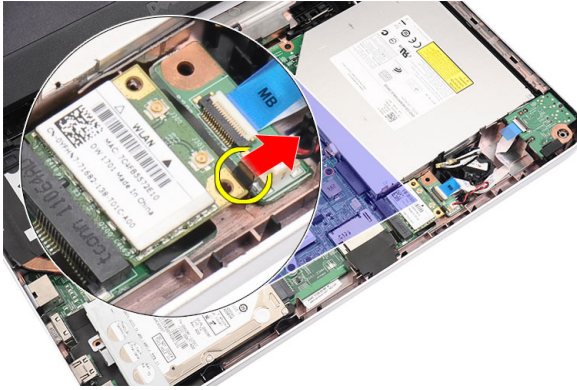
1. Installare il supporto del disco rigido sul disco rigido.
2. Serrare le viti per fissare il supporto del disco rigido.
3. Collocare il disco rigido nell'alloggiamento e farlo scorrere verso il connettore SATA per fissarlo alla scheda di sistema.
4. Installare il *supporto per i polsi*.
5. Installare la *tastiera*.
6. Installare la *batteria*.
7. Seguire le procedure descritte in *Dopo aver effettuato gli interventi sui componenti interni del computer*.

Rimozione della scheda Wireless Local Area Network (WLAN)

1. Seguire le procedure descritte in *Prima di effettuare interventi sul computer*.
2. Rimuovere la *batteria*.
3. Rimuovere la *tastiera*.
4. Rimuovere il *supporto per i polsi*.
5. Scollegare eventuali antenne che possono essere collegate alla scheda WLAN.



6. Sollevare il fermo per liberare la scheda WLAN dall'alloggiamento.



7. Rimuovere la scheda WLAN dal computer.

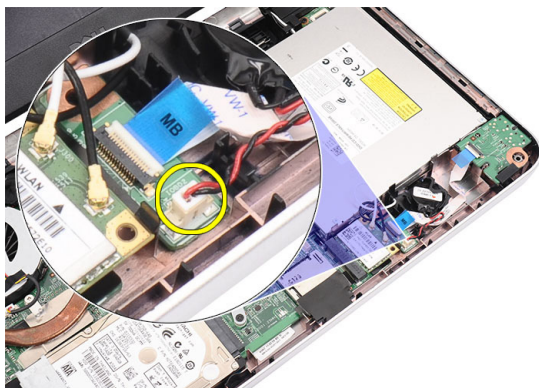


Installazione della scheda Wireless Local Area Network (WLAN)

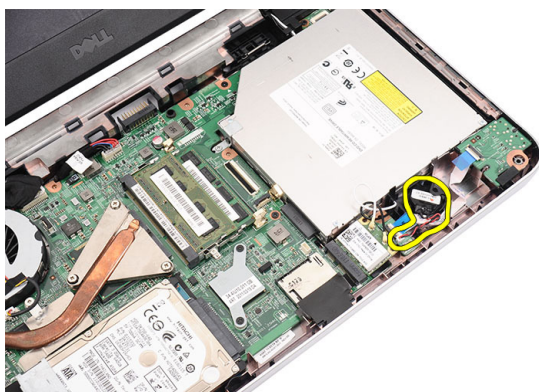
1. Far scorrere la scheda WLAN nell'alloggiamento.
2. Fissare in posizione la scheda WLAN con l'apposita chiusura.
3. Collegare le antenne in base al codice di colore sulla scheda WLAN.
4. Installare il *supporto per i polsi*.
5. Installare la *tastiera*.
6. Installare la *batteria*.
7. Seguire le procedure descritte in *Dopo aver effettuato gli interventi sui componenti interni del computer*.

Rimozione della batteria pulsante

1. Seguire le procedure descritte in *Prima di effettuare interventi sul computer*.
2. Rimuovere la *batteria*.
3. Rimuovere la *tastiera*.
4. Rimuovere il *supporto per i polsi*.
5. Scollegare il cavo della batteria pulsante dalla scheda di sistema.



6. Rimuovere la batteria pulsante dal computer.



Installazione della batteria pulsante

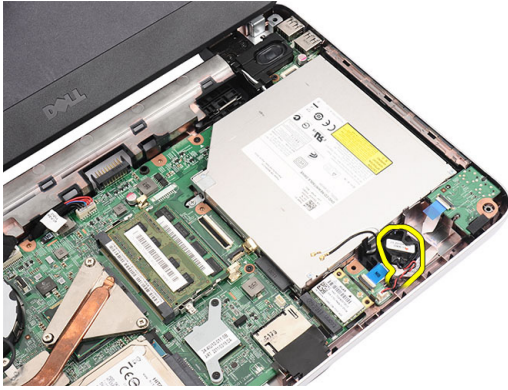
1. Installare la batteria pulsante sull'apposito alloggiamento.
2. Collegare il cavo della batteria pulsante alla scheda di sistema.
3. Installare il *supporto per i polsi*.
4. Installare la *tastiera*.
5. Installare la *batteria*.
6. Seguire le procedure descritte in *Dopo aver effettuato gli interventi sui componenti interni del computer*.

Rimozione della scheda audio

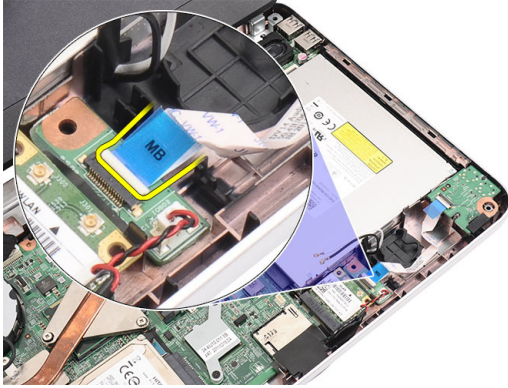
1. Seguire le procedure descritte in *Prima di effettuare interventi sul computer*.
2. Rimuovere la *batteria*.
3. Rimuovere la *tastiera*.
4. Rimuovere il *supporto per i polsi*.
5. Scollegare l'antenna della scheda WLAN che impedisce l'accesso al cavo della scheda audio.



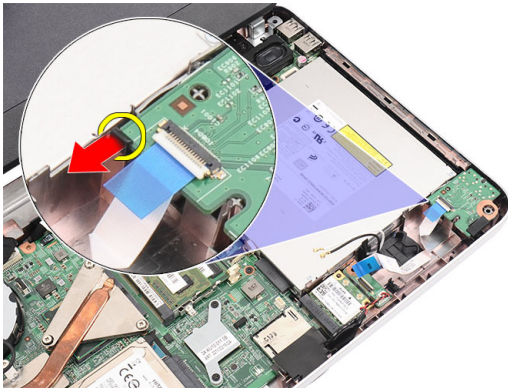
6. Sollevare e rimuovere la batteria pulsante dall'alloggiamento.



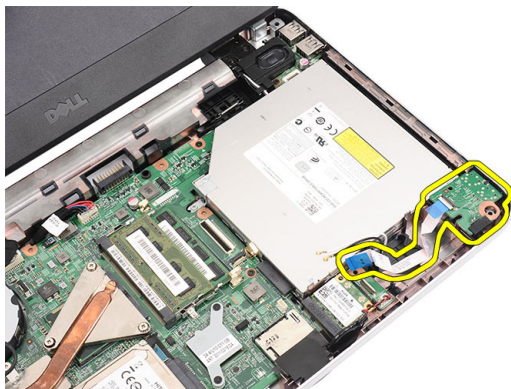
7. Scollegare il cavo della scheda audio dalla scheda di sistema.



8. Sollevare il fermo per liberare la scheda audio.



9. Rimuovere la scheda audio dal computer.

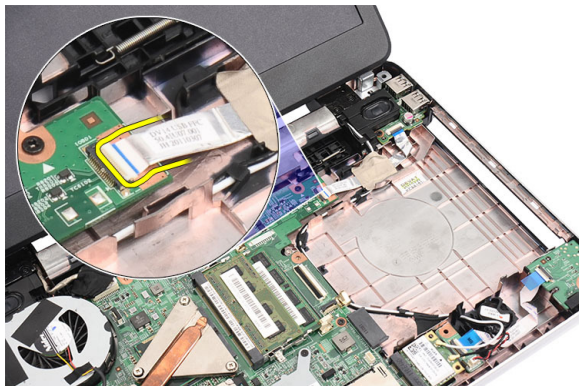


Installazione della scheda audio

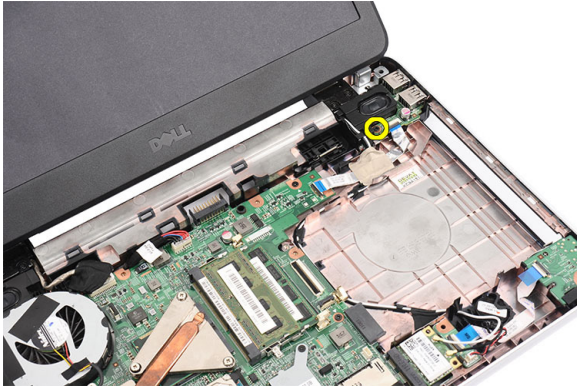
1. Inserire la scheda audio nell'alloggiamento e chiudere la chiusura per fissarla in posizione.
2. Collegare il cavo della scheda audio alla scheda di sistema.
3. Inserire il cavo della batteria pulsante sull'alloggio e allinearlo in posizione.
4. Collegare eventuali antenne alla scheda WLAN.
5. Installare il *supporto per i polsi*.
6. Installare la *tastiera*.
7. Installare la *batteria*.
8. Seguire le procedure descritte in *Dopo aver effettuato gli interventi sui componenti interni del computer*.

Rimozione della scheda USB

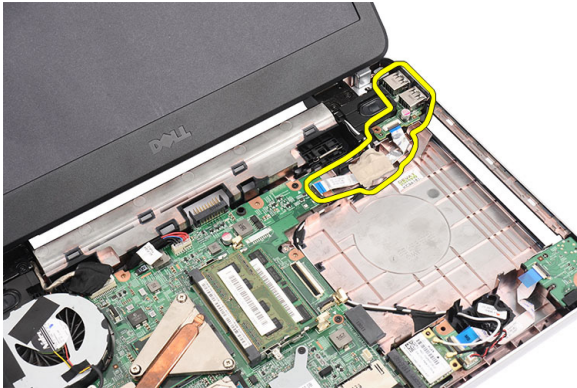
1. Seguire le procedure descritte in *Prima di effettuare interventi sul computer*.
2. Rimuovere la *batteria*.
3. Rimuovere la *tastiera*.
4. Rimuovere l'*unità ottica*.
5. Rimuovere il *supporto per i polsi*.
6. Scollegare il cavo della scheda di USB dalla scheda di sistema.



7. Rimuovere la vite che fissa la scheda USB.



8. Sollevare la scheda USB e rimuoverla dal computer.

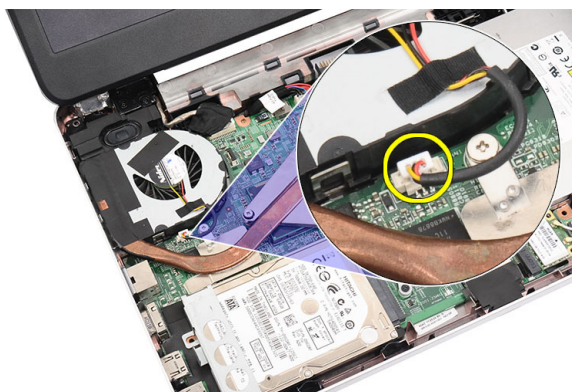


Installazione della scheda USB

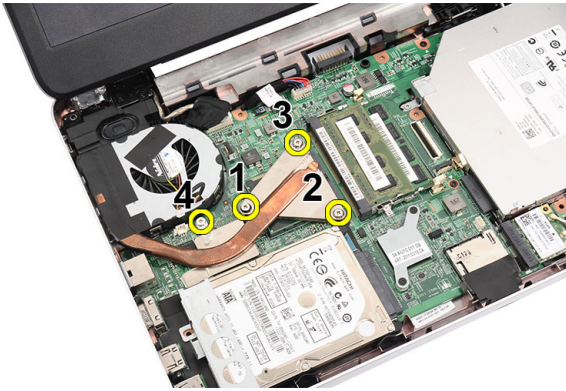
1. Inserire e allineare la scheda USB nell'alloggiamento sul computer.
2. Installare la vite che fissa la scheda USB in posizione.
3. Collegare il cavo della scheda USB alla scheda di sistema.
4. Installare il *supporto per i polsi*.
5. Installare l'*unità ottica*.
6. Installare la *tastiera*.
7. Installare la *batteria*.
8. Seguire le procedure descritte in *Dopo aver effettuato gli interventi sui componenti interni del computer*.

Rimozione del gruppo della ventola della CPU e del dissipatore di calore

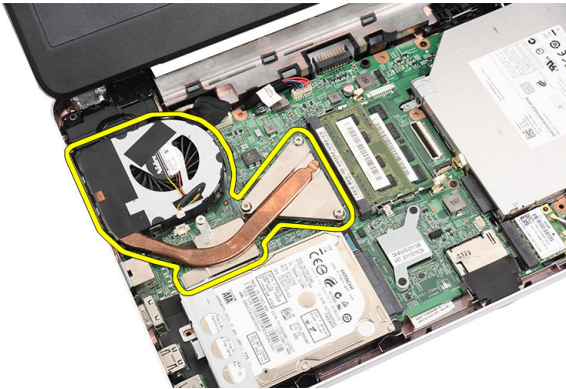
1. Seguire le procedure descritte in *Prima di effettuare interventi sul computer*.
2. Rimuovere la *batteria*.
3. Rimuovere la *tastiera*.
4. Rimuovere il *supporto per i polsi*.
5. Scollegare il cavo della ventola della CPU dalla scheda di sistema.



6. Rimuovere le viti che fissano il gruppo del dissipatore di calore e della ventola della CPU seguendo la sequenza nell'immagine.



7. Rimuovere il gruppo del dissipatore di calore e della ventola della CPU dal computer.



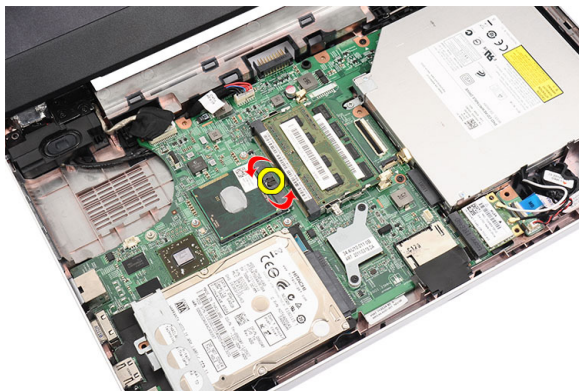
Installazione del gruppo della ventola della CPU e del dissipatore di calore

1. Posizionare e allineare il gruppo del dissipatore di calore e della ventola della CPU.
2. Serrare le viti che fissano il dissipatore di calore e il gruppo della ventola della CPU.
3. Collegare il cavo della ventola della CPU alla scheda di sistema.
4. Installare il *supporto per i polsi*.
5. Installare la *tastiera*.
6. Installare la *batteria*.

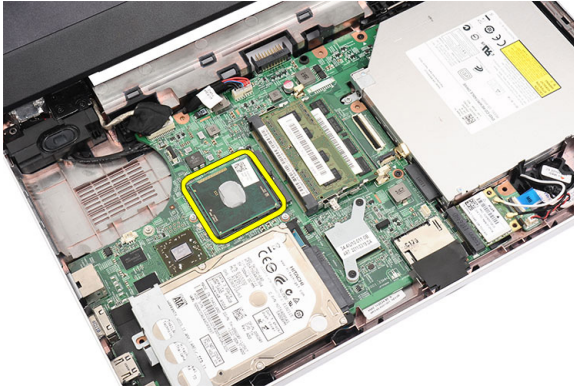
7. Seguire le procedure descritte in *Dopo aver effettuato gli interventi sui componenti interni del computer.*

Rimozione del processore

1. Seguire le procedure descritte in *Prima di effettuare interventi sul computer*.
2. Rimuovere la *batteria*.
3. Rimuovere la *tastiera*.
4. Rimuovere il *supporto per i polsi*.
5. Rimuovere il *gruppo del dissipatore di calore e della ventola della CPU*.
6. Ruotare la vite di fissaggio del processore in senso antiorario.



7. Sollevare il processore e rimuoverlo dal computer.

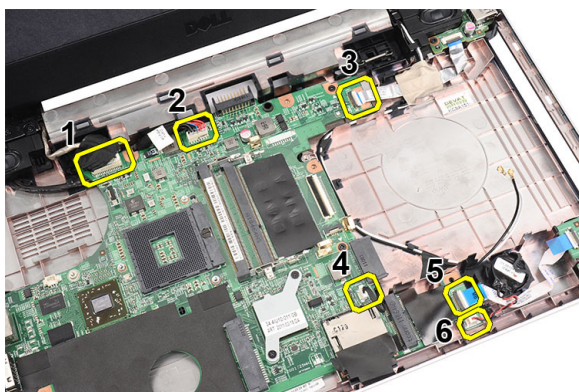


Installazione del processore

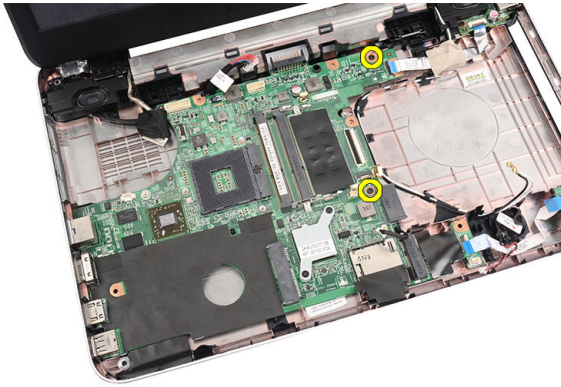
1. Inserire il processore nella presa del processore. Assicurarsi che il processore sia correttamente posizionato.
2. Serrare la vite di bloccaggio in senso orario in posizione bloccata.
3. Installare il *gruppo della ventola della CPU e del dissipatore di calore*.
4. Installare il *supporto per i polsi*.
5. Installare la *tastiera*.
6. Installare la *batteria*.
7. Seguire le procedure descritte in *Dopo aver effettuato gli interventi sui componenti interni del computer*.

Rimozione della scheda di sistema

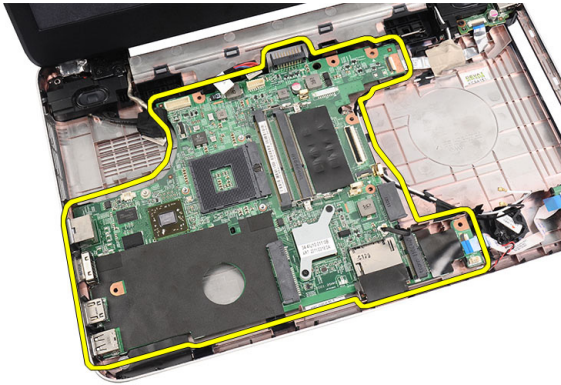
1. Seguire le procedure descritte in *Prima di effettuare interventi sul computer*.
2. Rimuovere la *batteria*.
3. Rimuovere la *memory card SD*.
4. Rimuovere la *tastiera*.
5. Rimuovere l'*unità ottica*.
6. Rimuovere il *modulo di memoria*.
7. Rimuovere il *supporto per i polsi*.
8. Rimuovere il *disco rigido*.
9. Rimuovere la *scheda WLAN*.
10. Rimuovere il *gruppo del dissipatore di calore e della ventola della CPU*.
11. Rimuovere il *processore*.
12. Scollegare: cavo dello schermo (1), cavo DC-in (2), cavo della scheda USB (3), cavo dell'altoparlante (4), cavo della scheda audio (5) e cavo della batteria pulsante (6).



13. Rimuovere le viti che fissano la scheda del sistema.



14. Sollevare la scheda di sistema da un angolo ed estrarla dalle prese LAN, VGA, HDMI e USB.



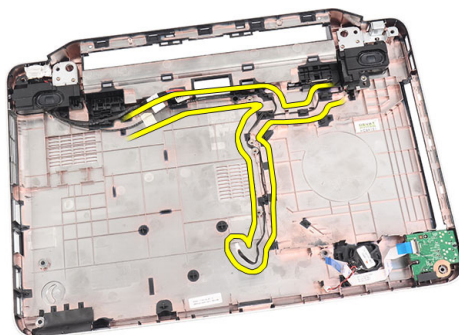
Installazione della scheda di sistema

1. Inserire la scheda di sistema con i connettori LAN, VGA, HDMI e USB nelle rispettive prese e allineare la scheda di sistema in posizione.
2. Installare le viti che fissano la scheda di sistema in posizione.
3. Collegare: cavo LCD, cavo DC-in, cavo della scheda USB, cavo della scheda audio, cavo della batteria pulsante e cavo dell'altoparlante.
4. Installare il *processore*.
5. Installare il *gruppo del dissipatore di calore e della ventola della CPU*.
6. Installare la *scheda WLAN*.
7. Installare il *disco rigido*.

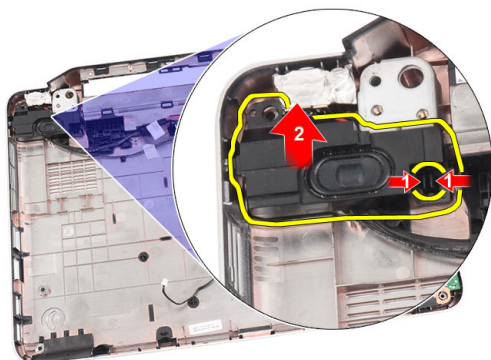
8. Installare il *supporto per i polsi*.
9. Installare il *modulo di memoria*.
10. Installare l'*unità ottica*.
11. Installare la *tastiera*.
12. Installare la *memory card SD*.
13. Installare la *batteria*.
14. Seguire le procedure descritte in *Dopo aver effettuato gli interventi sui componenti interni del computer*.

Rimozione degli altoparlanti

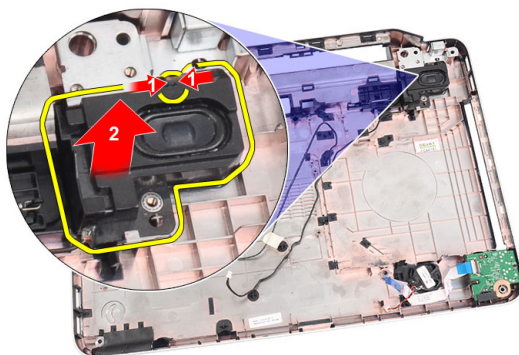
1. Seguire le procedure descritte in *Prima di effettuare interventi sul computer*.
2. Rimuovere la *batteria*.
3. Rimuovere la *memory card SD*.
4. Rimuovere la *tastiera*.
5. Rimuovere l'*unità ottica*.
6. Rimuovere il *modulo di memoria*.
7. Rimuovere il *supporto per i polsi*.
8. Rimuovere il *disco rigido*.
9. Rimuovere la *scheda WLAN*.
10. Rimuovere la *scheda USB*.
11. Rimuovere il *gruppo del dissipatore di calore e della ventola della CPU*.
12. Rimuovere il *processore*.
13. Rimuovere la *scheda di sistema*.
14. Rimuovere il *coperchio del cardine*.
15. Rimuovere il *gruppo schermo*.
16. Liberare il cavo dell'altoparlante dal canale di instradamento.



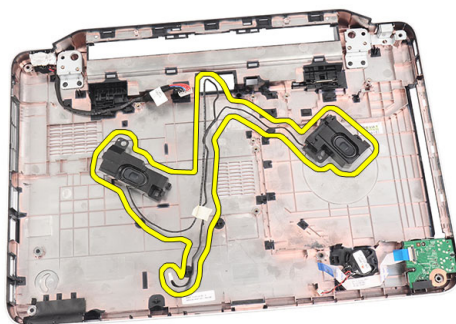
17. Premere i fermi e sollevare l'altoparlante sinistro.



18. Premere i fermi e sollevare l'altoparlante destro.



19. Rimuovere il gruppo dell'altoparlante e il cavo dell'altoparlante dal computer.



Installazione degli altoparlanti

1. Inserire e fissare gli altoparlanti destro e sinistro nei rispettivi alloggiamenti.
2. Allineare e instradare il cavo dell'altoparlante al telaio.
3. Installare il *gruppo dello schermo*.
4. Installare il *coperchio del cardine*.
5. Installare la *scheda di sistema*.
6. Installare il *processore*.
7. Installare il *gruppo del dissipatore di calore e della ventola della CPU*.
8. Installare la *scheda USB*.
9. Installare la *scheda WLAN*.
10. Installare il *disco rigido*.
11. Installare il *supporto per i polsi*.
12. Installare il *modulo di memoria*.
13. Installare l'*unità ottica*.
14. Installare la *tastiera*.
15. Installare la *memory card SD*.
16. Installare la *batteria*.
17. Seguire le procedure descritte in *Dopo aver effettuato gli interventi sui componenti interni del computer*.

Rimozione del gruppo dello schermo

1. Seguire le procedure descritte in *Prima di effettuare interventi sul computer*.
2. Rimuovere la *batteria*.
3. Rimuovere il *coperchio del cardine*.
4. Rimuovere la *tastiera*.
5. Rimuovere l'*unità ottica*.
6. Rimuovere il *supporto per i polsi*.
7. Scollegare il cavo della scheda USB dalla scheda di sistema per accedere all'antenna WLAN.



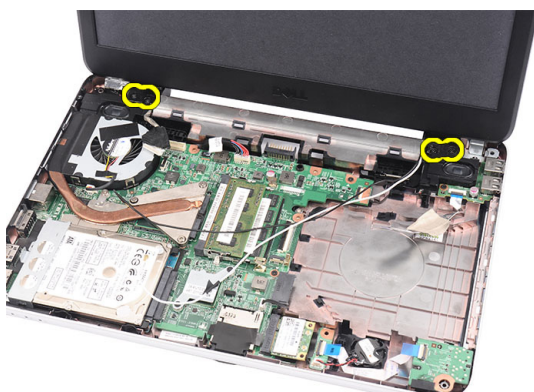
8. Scollegare l'antenna WLAN e liberarla dal canale di instradamento sul telaio.



9. Scollegare il cavo dello schermo dalla scheda di sistema.



10. Rimuovere le viti che fissano i cardini destro e sinistro.



11. Sollevare il gruppo dello schermo dal computer e rimuoverlo.

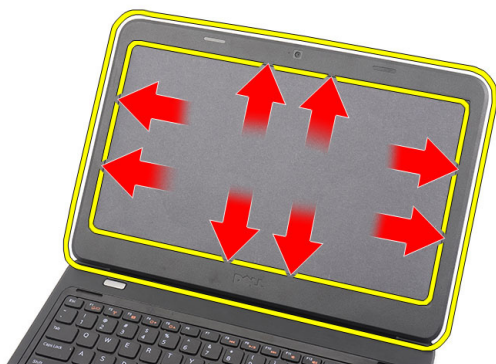


Installazione del gruppo dello schermo

1. Inserire i cardini del gruppo dello schermo nei rispettivi supporti.
2. Installare le viti che fissano i cardini in posizione.
3. Collegare il cavo dello schermo alla scheda di sistema.
4. Allineare il cavo di instradamento delle antenne WLAN al supporto e collegare l'antenna alla scheda WLAN.
5. Collegare il cavo della scheda USB.
6. Installare il *supporto per i polsi*.
7. Installare l'*unità ottica*.
8. Installare la *tastiera*.
9. Installare il *coperchio del cardine*.
10. Installare la *batteria*.
11. Seguire le procedure descritte in *Dopo aver effettuato gli interventi sui componenti interni del computer*.

Rimozione della cornice dello schermo

1. Seguire le procedure descritte in *Prima di effettuare interventi sul computer*.
2. Rimuovere la *batteria*.
3. Partendo dal basso, sollevare la cornice dall'interno verso l'esterno dal gruppo dello schermo e procedere fino agli angoli destro e sinistro della cornice.



4. Rimuovere la cornice dal gruppo dello schermo una volta allentati tutti i fermi.

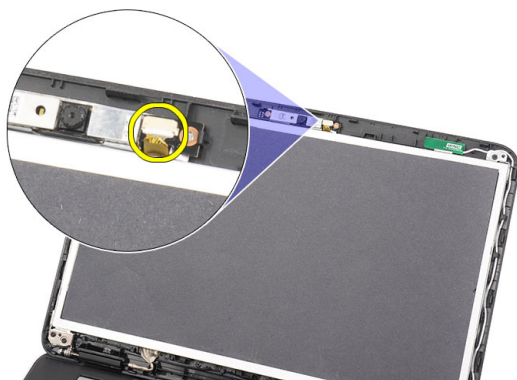


Installazione della cornice dello schermo

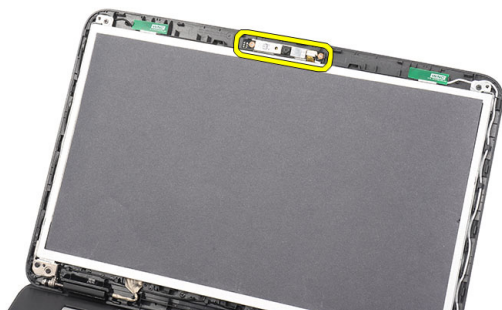
1. Allineare la cornice dello schermo con il coperchio superiore.
2. Dal bordo inferiore, premere verso il basso sulla cornice dello schermo per agganciare le linguette.
3. Installare la *batteria*.
4. Seguire le procedure descritte in *Dopo aver effettuato gli interventi sui componenti interni del computer*.

Rimozione della videocamera

1. Seguire le procedure descritte in *Prima di effettuare interventi sul computer*.
2. Rimuovere la *batteria*.
3. Rimuovere la *cornice dello schermo*.
4. Scollegare il cavo della videocamera dal modulo della videocamera.



5. Sollevare il fermo, la videocamera e rimuovere.

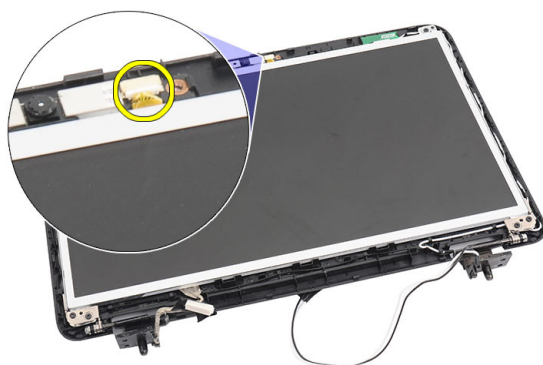


Installazione della videocamera

1. Inserire e allineare il modulo della videocamera all'alloggiamento.
2. Collegare il cavo della videocamera al modulo videocamera.
3. Installare la *cornice dello schermo*.
4. Installare la *batteria*.
5. Seguire le procedure descritte in *Dopo aver effettuato gli interventi sui componenti interni del computer*.

Rimozione del pannello dello schermo

1. Seguire le procedure descritte in *Prima di effettuare interventi sul computer*.
2. Rimuovere la *batteria*.
3. Rimuovere il *coperchio del cardine*.
4. Rimuovere la *tastiera*.
5. Rimuovere l'*unità ottica*.
6. Rimuovere il *supporto per i polsi*.
7. Rimuovere il *gruppo schermo*.
8. Rimuovere la *cornice dello schermo*.
9. Scollegare il cavo della videocamera dal modulo della videocamera.



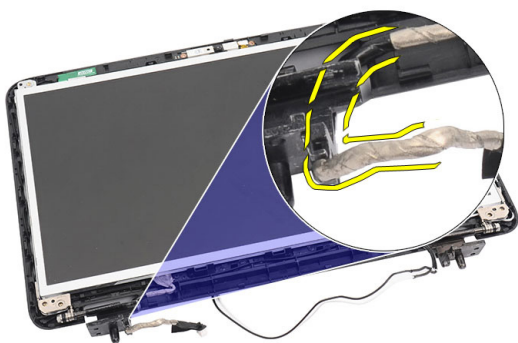
10. Rimuovere le viti che fissano i cardini e i supporti dello schermo.



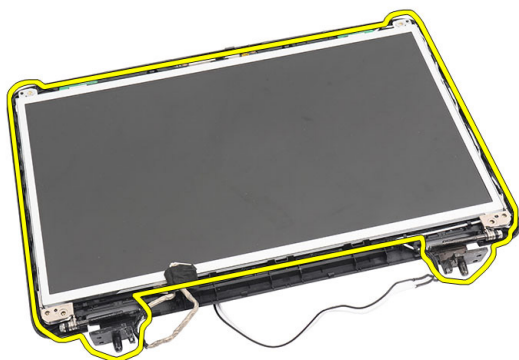
11. Liberare l'antenna wireless dal cardine destro.



12. Liberare il cavo dello schermo dal cardine sinistro.



13. Sollevare il pannello dello schermo e i supporti dal coperchio superiore dello schermo.



14. Rimuovere le viti sui supporti sinistro e destro dello schermo e rimuovere il pannello.



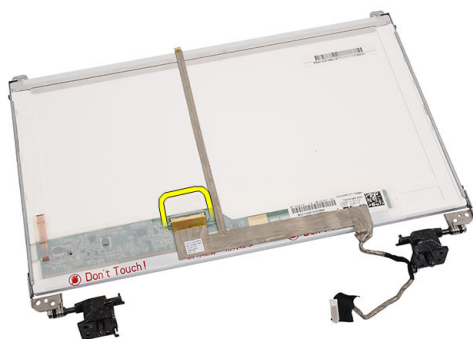
Installazione del pannello dello schermo

1. Collegare i supporti destro e sinistro al pannello dello schermo e fissare le viti.
2. Inserire e instradare il cavo dello schermo e le antenne wireless ai cardini destro e sinistro.
3. Allineare il pannello dello schermo con il coperchio superiore.
4. Allineare il cavo di instradamento delle antenne WLAN al supporto e collegare l'antenna alla scheda WLAN.
5. Installare le viti che fissano il pannello dello schermo e i supporti.

6. Collegare il cavo della videocamera al modulo videocamera.
7. Installare la *cornice dello schermo*.
8. Installare il *gruppo dello schermo*.
9. Installare il *supporto per i polsi*.
10. Installare l'*unità ottica*.
11. Installare la *tastiera*.
12. Installare il *coperchio del cardine*.
13. Installare la *batteria*.
14. Seguire le procedure descritte in *Dopo aver effettuato gli interventi sui componenti interni del computer*.

Rimozione del cavo dello schermo

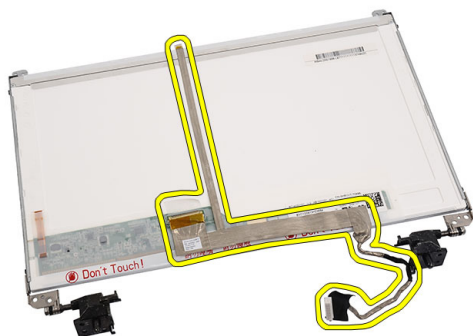
1. Seguire le procedure descritte in *Prima di effettuare interventi sul computer*.
2. Rimuovere la *batteria*.
3. Rimuovere il *coperchio del cardine*.
4. Rimuovere la *tastiera*.
5. Rimuovere l'*unità ottica*.
6. Rimuovere il *supporto per i polsi*.
7. Rimuovere il *gruppo schermo*.
8. Rimuovere la *cornice dello schermo*.
9. Rimuovere il *pannello dello schermo*.
10. Rimuovere il nastro che copre il collegamento dello schermo.



11. Scollegare il cavo dello schermo dal pannello dello schermo.



12. Staccare tutto il cavo dello schermo dall'adesivo che lo fissa al pannello dello schermo e rimuoverlo.



Installazione del cavo dello schermo

1. Collegare il cavo dello schermo al pannello dello schermo.
2. Collegare il cavo dello schermo al pannello e fissarlo con il nastro.
3. Collegare il cavo della videocamera al modulo videocamera.
4. Installare il *pannello dello schermo*.
5. Installare la *cornice dello schermo*.
6. Installare il *gruppo dello schermo*.
7. Installare il *supporto per i polsi*.
8. Installare l'*unità ottica*.
9. Installare la *tastiera*.

10. Installare il *coperchio del cardine*.
11. Installare la *batteria*.
12. Seguire le procedure descritte in *Dopo aver effettuato gli interventi sui componenti interni del computer*.

Accesso al programma di configurazione del sistema

1. Accendere (o riavviare) il computer.
2. Quando viene visualizzato il logo blu DELL, è necessario aspettare la richiesta di premere F2.
3. Alla visualizzazione della richiesta, premere subito <F2>.



N.B.: Tale richiesta indica che la tastiera è inizializzata e può apparire molto velocemente, quindi è necessario osservare con attenzione quando viene visualizzata e quindi premere <F2> . Se si preme <F2> prima della richiesta, la pressione del tasto non avrà esito.

4. Se si attende troppo a lungo e sullo schermo appare il logo del sistema operativo, attendere la visualizzazione del desktop di Microsoft Windows, quindi arrestare il sistema e riprovare.

Panoramica configurazione del sistema

Configurazione del sistema consente di:


- Modificare le informazioni di configurazione del sistema dopo aver aggiunto, modificato o rimosso eventuali componenti hardware dal computer.
- Impostare o modificare un'opzione selezionabile dall'utente, ad esempio la password dell'utente.
- Leggere la quantità corrente di memoria o impostare il tipo di disco rigido installato.

Prima di utilizzare la Configurazione del sistema, si consiglia di annotare le informazioni della schermata per futura consultazione.



ATTENZIONE: La modifica delle suddette impostazioni è consigliabile solo a utenti esperti. Alcune modifiche possono compromettere il corretto funzionamento del computer.

Schermate di configurazione del sistema

- Menu** Viene visualizzato nella parte superiore della finestra di Configurazione del sistema. Fornisce un menu di accesso alle opzioni della configurazione del sistema. Premere i tasti freccia <SINISTRA> e <DESTRA> per spostarsi all'interno del menu. Quando viene evidenziata un'opzione del **Menu**, in **Options List** (Elenco opzioni) compaiono le opzioni che definiscono l'hardware installato sul computer.
- Options List (Elenco opzioni)** Viene visualizzato nella parte superiore della finestra di Configurazione del sistema. Fornisce un menu di accesso alle opzioni della configurazione del sistema. Premere i tasti freccia <SINISTRA> e <DESTRA> per spostarsi all'interno del menu. Quando viene evidenziata un'opzione del **Menu**, in **Options List** (Elenco opzioni) compaiono le opzioni che definiscono l'hardware installato sul computer.
- Options Field (Campo opzioni)** Appare sul lato destro dell'**Options List** (Elenco opzioni) e contiene informazioni su ogni opzione elencata nell'**Options List**. In questo campo è possibile visualizzare informazioni sul computer e apportare modifiche alle impostazioni attuali. Premere <Invio> per apportare modifiche alle impostazioni attuali. Premere <ESC> per tornare all'**Options List**.
-  **N.B.:** Non tutte le impostazioni elencate in Options Field (Campo opzioni) sono modificabili.
- Help (Guida)** Viene visualizzata sul lato destro della finestra di Configurazione del sistema e contiene le informazioni della guida relative all'opzione selezionata nell'**Options List** (Elenco opzioni).

Utilizzare i seguenti tasti per spostarsi nelle schermate di configurazione del sistema:

- | Combinazione di tasti | Azione |
|---|---|
| <F2> | Visualizza informazioni su qualsiasi elemento selezionato nella configurazione del sistema. |
| <Esc> | Uscire dalla visualizzazione corrente o cambiarla nella pagina Exit (Esci) nella configurazione del sistema. |
| Tasti freccia <SU> e <GIÙ> | Selezionare un elemento da visualizzare. |
| Tasti freccia <SU> e <GIÙ> | Selezionare il menu da visualizzare. |

Combinazione di tasti	Azione
- e +	Modificare il valore esistente per l'elemento selezionato.
<Invio>	Selezionare il sottomenu o eseguire un comando.
<F9>	Caricare l'impostazione predefinita.
<F10>	Salvare la configurazione corrente ed effettuare l'uscita dalla configurazione del sistema.

Opzioni di configurazione del sistema

Main (Principale)

Informazioni di sistema	Visualizza il numero del modello del computer.
System Date (Data sistema)	Reimposta la data sul calendario interno del computer.
System Time (Ora sistema)	Reimposta l'ora sull'orologio interno del computer.
BIOS Version (Versione BIOS)	Visualizza la revisione BIOS.
Product Name (Nome prodotto)	Mostra il nome del prodotto e il numero del modello.
Service Tag (Numero di servizio)	Visualizza il Numero di servizio del computer.
Asset Tag	Visualizza l'asset tag del computer (se disponibile)
CPU Type (Tipo di CPU)	Mostra il tipo di processore.
CPU Speed (Velocità CPU)	Mostra la velocità del processore.
CPU ID (ID CPU)	Mostra l'ID del processore.
L1 Cache Size (Dimensioni cache L1)	Mostra la dimensione della cache L1 del processore.
L2 Cache Size (Dimensioni cache L2)	Mostra la dimensione della cache L2 del processore.
L3 Cache Size (Dimensioni cache L3)	Mostra la dimensione della cache L3 del processore.

Extended Memory (Memoria estesa)	Mostra la memoria installata sul computer.
System Memory (Memoria di sistema)	Mostra la memoria integrata nel computer.
Memory Speed (Velocità memoria)	Mostra la velocità della memoria.
Fixed HDD (HDD fisso)	Mostra il numero del modello e la capacità del disco fisso.
SATA ODD (ODD SATA)	Mostra il numero del modello e la capacità del disco ottico.
AC Adapter Type (Tipo di adattatore c.a.)	Mostra il tipo di adattatore c.a.

Advanced (Avanzate)

Intel SpeedStep	Consente di abilitare o disabilitare la funzione Intel SpeedStep.	Impostazione predefinita: Enabled (Abilitato)
Virtualization (Virtualizzazione)	Consente di abilitare o disabilitare la funzione Intel Virtualization.	Impostazione predefinita: Enabled (Abilitato)
Integrated NIC (Controller di rete integrato)	Consente di abilitare o disabilitare l'alimentazione alla scheda di rete sul sistema.	Impostazione predefinita: Enabled (Abilitato)
USB Emulation (Emulazione USB)	Consente di abilitare o disabilitare la funzione di emulazione USB.	Impostazione predefinita: Enabled (Abilitato)
USB Wake Support (Supporto riattivazione USB)	Consente ai dispositivi di riattivare il computer dallo standby. Questa funzione è abilitata solo quando è collegato l'adattatore c.a.	Impostazione predefinita: Disabled (Disabilitato)
SATA Operation (Funzionamento SATA)	Consente di cambiare la modalità controller SATA in ATA o AHCI.	Impostazione predefinita: AHCI
Adapter Warnings (Avvisi adattatore)	Consente di abilitare o disabilitare gli avvertimenti dell'adattatore.	Impostazione predefinita: Enabled (Abilitato)

Function Key Behavior (Comportamento dei tasti funzione)	Specifica il comportamento del tasto funzione <Fn> .	Impostazione predefinita: prima tasto funzione
Charger Behavior (Comportamento caricatore)	Specifica se la batteria del computer sarà ricaricata quando collegata a una fonte di alimentazione c.a.	Impostazione predefinita: Enabled (Abilitato)
Miscellaneous Devices (Dispositivi vari)	Questi campi consentono di abilitare o disabilitare varie unità sul sistema.	

Security (Protezione)

Set Service Tag (Imposta numero di servizio)	Questo campo mostra il service tag del sistema. Se non è già stato impostato, è possibile usare questo campo per inserirlo.
Set Supervisor Password (Imposta password supervisore)	Consente di modificare o eliminare la password dell'amministratore
Set HDD Password (Imposta password disco rigido)	Consente di impostare una password sul disco rigido interno del sistema (HDD).
Password Bypass (Ignora password)	Consente di ignorare i messaggi per la password del sistema (di avvio) e la password HDD interna durante un riavvio dallo stato di ibernazione.
Computrace	Abilita o disabilita la funzione Computrace sul computer.

Boot (Avvio)

Boot Priority Order (Ordine di priorità di avvio)	Specifica l'ordine di diversi dispositivi con il quale il computer si avvierà attraverso un avvio.
Hard Disk Drives (Dischi rigidi)	Specifica attraverso quale disco rigido il computer può avviarsi.
USB Storage Device (Dispositivo di archiviazione USB)	Specifica attraverso quale dispositivo di storage USB il computer può avviarsi.

CD/DVD ROM Drives (Unità CD/DVD ROM)	Specifica attraverso quale CD/DVD il computer può avviarsi.
Rete	Specifica attraverso quale dispositivo di rete il computer può avviarsi.

Exit (Uscita)

Questa sezione consente di salvare, eliminare e caricare le impostazioni predefinite prima di uscire dalla Configurazione del sistema.

Codici bip di diagnostica

Se il computer non è in grado di visualizzare errori o problemi sul monitor, è possibile che all'avvio vengano emessi una serie di bip. Questa serie di bip, chiamati appunto codici bip, possono essere indice di vari problemi. Il ritardo tra ogni bip è di 300 ms, il ritardo tra ogni insieme di bip è di 3 s e il bip dura 300 ms. Dopo ogni bip e ogni insieme di bip, il BIOS dovrebbe rilevare se l'utente preme il pulsante di alimentazione. In questo caso, il BIOS uscirà dal looping ed eseguirà il normale processo di arresto del sistema e dell'alimentazione.

Codice Cause e fasi della procedura di risoluzione dei problemi

- 1** Checksum della memoria ROM del BIOS in corso o non eseguito.
 Errore della scheda di sistema, indica un problema di danneggiamento del BIOS o un errore ROM
- 2** Nessuna memoria RAM rilevata
 Nessuna memoria rilevata
- 3** Errore a livello di chipset (Northbridge e Southbridge, DMA/IMR/ Timer Error),
 errore test orologio, errore del Gate A20, errore chip Super I/O, errore test controller tastiera
 Errore scheda di sistema
- 4** Errore di lettura/scrittura della RAM
 Errore di memoria
- 5** Errore alimentazione orologio in tempo reale
 Errore batteria CMOS
- 6** Errore del test del BIOS video
 Errore scheda video
- 7** Guasto al processore
 Guasto al processore
- 8** Schermo
 Guasto allo schermo

Indicatori di stato della batteria

Se il computer è collegato ad una presa elettrica, l'indicatore della batteria funziona nel modo seguente:

- **Emette alternativamente una luce ambra e una luce bianca lampeggianti** — Al portatile è collegato un adattatore c.a. non Dell, non supportato o non autenticato.
- **Emette alternativamente una luce ambra lampeggiante e una bianca fissa** — Errore temporaneo della batteria con l'adattatore c.a. presente.
- **Emette di continuo una luce ambra lampeggiante** — Guasto irreversibile della batteria con l'adattatore c.a. presente.
- **Luce spenta** — Batteria in modalità di carica completa con l'adattatore c.a. presente.
- **Luce bianca** — Batteria in modalità di carica con l'adattatore c.a. presente.

Indicatori di stato delle periferiche



Si accende quando si accende il computer e lampeggia quando il computer è in modalità risparmio energia.



Si accende quando il computer legge o scrive dati.



L'indicatore è acceso o lampeggia per indicare il livello di carica della batteria.



Si accende quando la rete senza fili è attivata.

Specifiche



N.B.: Le offerte possono variare in base al Paese. Le seguenti specifiche sono esclusivamente quelle richieste dalla legge per la spedizione del computer. Per maggiori informazioni sulla configurazione del computer, fare clic su **Start** → **Guida e supporto**, e selezionare l'opzione per visualizzare le informazioni sul computer.

Informazioni di sistema

Chipset

Vostro 1450/Vostro 1550 Intel HM67

Vostro 1440/Vostro 1540 Intel HM57

Larghezza del bus della memoria DRAM 64 bit

Flash EPROM SPI 32 Mbit

Processore

Tipi

- Intel Celeron
- Serie Intel Core i3
- Serie Intel Core i5

Cache L2 fino a 6 MB

Frequenza del bus esterno 1333 MHz

Memoria

Connettore della memoria due slot SODIMM

Capacità di memoria 1 GB, 2 GB o 4 GB

Tipo di memoria DDR3 SDRAM (1333 MHz)

Memoria minima 1 GB

Memoria massima 8 GB

Audio

Tipo	Audio 2.1 canali ad alta definizione
Controller	IDT 92HD87B1
Conversione stereo	24 bit (da analogico a digitale e da digitale ad analogico)
Interfaccia:	
Interna	audio ad alta definizione
Esterna	connettore di ingresso per microfono, connettore cuffie/altoparlanti esterni stereo
Altoparlanti	2 x 2 Watt
Controlli del volume	tasti di funzione della tastiera e menu dei programmi

Video

Tipo di video	<ul style="list-style-type: none">• integrato su scheda di sistema• discreto
---------------	---

Bus di dati:

UMA	video integrato
Discreto	<ul style="list-style-type: none">• PCI-E x16 Gen1• PCI-E x16 Gen2

Controller video:

UMA	Intel HD Graphics
Vostro 1450/Vostro 1550	<ul style="list-style-type: none">• Intel HD Graphics• Intel HD Graphics 3000
Vostro 1440/Vostro 1540	Intel HD Graphics
Discreto	
Vostro 1440	AMD Radeon HD6450M
Vostro 1450	AMD Radeon HD6470M

Videocamera	
Risoluzione della videocamera	1,3 Megapixel
Risoluzione video	640 x 480 a 30 fps (max)
Comunicazioni	
Adattatore di rete	LAN Ethernet 10/100/1000 Mbps
Wireless	wireless local area network (WLAN) interna
Porte e connettori	
Audio	un connettore per microfono, un connettore per cuffie/altoparlanti stereo
Video	<ul style="list-style-type: none"> • un connettore VGA a 15 pin • un connettore HDMI a 19 pin
Adattatore di rete	un connettore RJ-45
USB	tre connettori conformi USB 2.0 a 4 pin
Letto di schede multimediali	uno 3-in-1 (SD/MMC/MS)
Schermo	
Tipo	HD WLED TrueLife; HD WLED AG
Dimensioni	
Vostro 1440/Vostro 1450	14,0"
Vostro 1540/Vostro 1550	15,0"
Dimensioni: Vostro 1440/Vostro 1450	
Altezza	192,50 mm
Larghezza	324,00 mm
Diagonale	355,60 mm
Area attiva (X/Y)	344,23 mm x 193,54 mm
Dimensioni: Vostro 1540/Vostro 1550	
Altezza	193,50 mm

Schermo

Larghezza	344,20 mm
Diagonale	396,24 mm
Area attiva (X/Y)	344,23 mm x 193,54 mm
Risoluzione massima	1366 x 768 pixel a 262.000 colori
Massima luminosità	220 nit
Angolo operativo	da 0 (chiuso) a 140°
Frequenza di aggiornamento	60 Hz
Angoli di visualizzazione minimi:	
Orizzontale	40/40
Verticale	15/30 (H/L)
Passo pixel	0,23 mm x 0,23 mm

Tastiera

Numero di tasti:	Stati Uniti e Canada: 86 tasti, Europa e Brasile: 87 tasti, Giappone: 90 tasti
------------------	--

Touchpad

Area attiva:	
Asse X	90,00 mm
Asse Y	49,00 mm

Batteria

Tipo	Ioni di litio a 6 celle (2,20 Wh)
Dimensioni:	
Altezza	20,20 mm
Larghezza	208,36 mm
Profondità	56,52 mm
Peso	0,33 kg

Batteria

Tempo di carica	circa 4 ore (quando il computer è spento)
Tensione	11,1 V c.c.
Intervallo della temperatura:	
Di esercizio	da 0 a 35 °C
Spento	Da -40 a 65 °C
Batteria pulsante	Batteria pulsante al litio CR2032 da 3 V

Adattatore c.a.

Tipo:

Vostro 1440/Vostro 1450/Vostro 1540/Vostro 1550 con scheda video integrata	65 W
Vostro 1440 con scheda video discreta	65 W
Vostro 1450 con scheda video discreta	90 W
Tensione d'ingresso	da 100 a 240 V c.a.
Corrente d'ingresso (massima)	1,50 A/1,60 A/1,70 A/2,10 A
Frequenza d'entrata	da 50 a 60 Hz
Alimentazione di uscita	65 W e 90 W
Corrente di uscita	
65 W	3,34 A (continua)
90 W	4,62 A
Tensione nominale di uscita	19,50 V c.c. (+/- 1,0 V c.c.)
Dimensioni:	
Altezza	28,20 mm
Larghezza	57,90 mm
Profondità	137,16 mm

Adattatore c.a.

Intervallo della temperatura:

Di esercizio	da 0 a 40 °C
Spento	Da -40 a 70 °C

Dimensioni

Vostro 1440/Vostro 1450

Altezza (con pannello WLED)	Da 31,50 a 34,70 mm
Larghezza	342,00 mm
Profondità	244 mm
Peso (minimo)	2,2 kg

Vostro 1540/Vostro 1550

Altezza (con pannello WLED)	Da 31,50 a 34,50 mm
Larghezza	376,00 mm
Profondità	260 mm
Peso (minimo)	2,37 kg

Caratteristiche ambientali

Temperatura:

Di esercizio	da 0 a 35 °C
Di magazzino	Da -40 a 65 °C

Umidità relativa (massima):

Di esercizio	dal 10 al 90% (senza condensa)
Di magazzino	dal 5 al 95% (senza condensa)

Altitudine (massima):

Di esercizio	Da -15,2 a 3048 m
Spento	Da -15,2 a 10.668 m

Livello di inquinanti aerodispersi G1 come definito dalla normativa ISA-71.04-1985

Come contattare Dell

Come contattare Dell



N.B.: Se non si dispone di una connessione Internet attiva, è possibile trovare i recapiti sulla fattura di acquisto, sulla distinta di imballaggio, sulla fattura o sul catalogo dei prodotti Dell.

Dell offre diverse opzioni di servizio e assistenza telefonica e online. La disponibilità varia per paese e prodotto, e alcuni servizi potrebbero non essere disponibili nella vostra zona. Per contattare Dell per problemi relativi alla vendita, all'assistenza tecnica o all'assistenza clienti:

1. Visitare **support.dell.com**.
2. Selezionare la categoria di assistenza.
3. Se non si è un cliente degli Stati Uniti, selezionare il codice del proprio paese nella parte inferiore della pagina, oppure selezionare **All** per vedere altre opzioni.
4. Selezionare l'appropriato collegamento al servizio o all'assistenza in funzione delle specifiche esigenze.